



WS-6 軟水機產品說明書

PRODUCT INSTRUCTION

給您乾淨的水，是我們的責任

目錄

一、產品簡介	2
1.產品簡介	2
2.產品原理	2
3.技術規格	2
二、安裝說明	3
1.產品清單	3
2.安裝要求及注意事項	3
三、安裝示意說明	4
1.取下上罩	4
2.連接進水管路	4
3.連接排汙管路和溢流口	5
4.裝好上罩	6
5.加鹽	7
6.安裝總示意圖	7
四、使用說明	8
1.運行調試	8
2.使用注意事項	9
五、故障診斷及排除	11
產品保修卡	14

一、產品簡介

1.產品簡介

本軟水機具有出水量大，水質軟化效果好，設備性能穩定，全自動智能化運行，實現自動再生等眾多特點，不僅可以滿足高端時尚家庭沐浴、洗衣、清潔及家用熱水器、熱水爐等方面優質供水之需，為您提供更清潔、更柔潤的家庭用水。

2.產品原理

軟化水系統：應用離子交換技術，通過樹脂功能的鈉離子置換水中的鈣、鎂離子，從而達到去除水垢（碳酸鈣、碳酸鎂）的目的。

3.技術規格

產品名稱	WS-6軟水機
額定總淨水量	1000m ³
再生週期	可依據流量或時間
額定功率	18W
適用水溫	5°C~8°C
適用水質	自來水
適用水壓	2kg~3.5kg
額定電壓	110V~240V
輸 出	12V 1500mA

二、安裝說明

1.產品清單

序號	名稱	數量
1	主機	1臺
2	變壓器	1個
3	WS-6軟水機使用說明書(合格證、保修卡)	1份
4	4分排水管(含管夾)	1套
5	大插片	2個
6	水管接頭3/4"BSP	2個

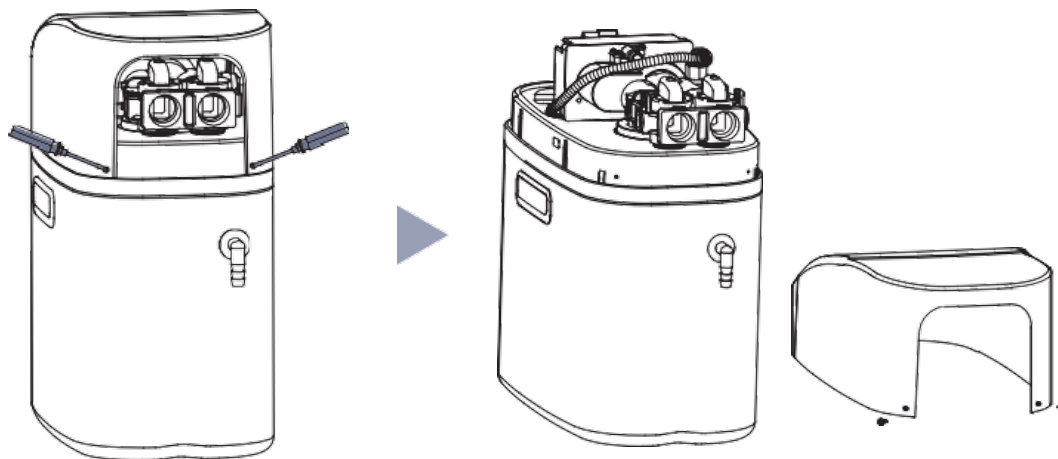
2.安裝要求及注意事項

- (1) 首次安裝時，必須確認管路是否接好。
- (2) 在運輸過程中，可能導致玻璃鋼罐和控制閥鬆動，會導致漏水，所以在安裝的時候必須重新轉緊玻璃鋼罐和控制閥。
方法：用一隻手按住玻璃鋼罐，另一隻手順時針轉動控制閥。
- (3) 本設備在運輸和使用過程中嚴禁傾斜或橫放。
- (4) 安裝本設備的地面要平整，同時應具有交流電源、進出水源、排汗管及地排。
- (5) 請勿將本設備安裝於靠近酸鹼性物質或氣體的地方，以免對設備造成腐蝕。
- (6) 必須使用110V~240V電源，嚴禁使用延長線及其他電源。插座必須有可靠的接地線才能使用。
- (7) 設備要求安裝在室內，若需在室外安裝，對機體與管道必須防水防曬。
- (8) 最佳進水水壓要求為2kg~3.5kg，如低於或高於此標準應安裝增壓泵或減壓閥，以保證本設備的工作壓力符合技術要求。
- (9) 下水道的排水一定要通暢，排汗管與污水之間必須留有一段空氣間隙，排汗管與下水道不能密封連接，以防真空負壓造成控制器無法工作或污水倒流至本設備。

三、安裝示意說明

1. 取下上罩

使用螺絲刀轉開左右螺絲卸下，將罩子打開。

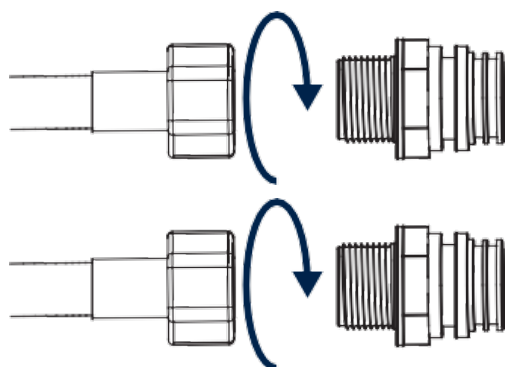


▲ 注意：取下時注意兩側卡扣，防止損壞

2. 連接進水管路

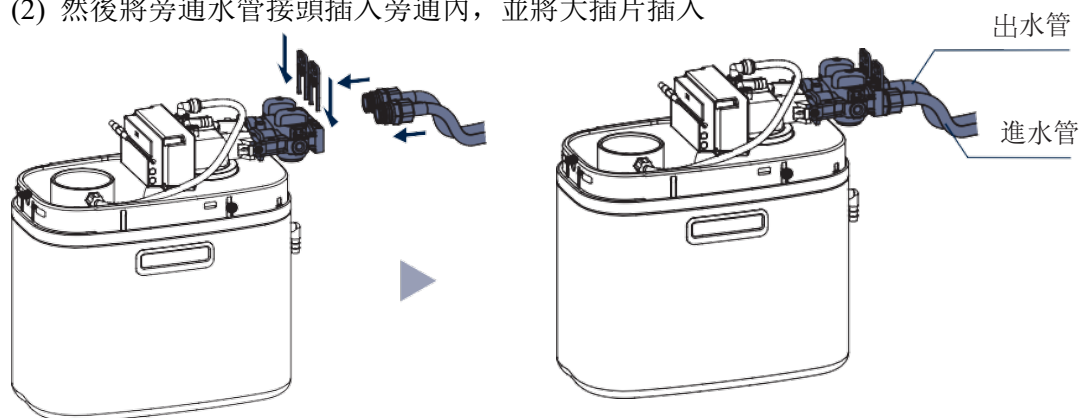
管道系統連接與安裝應按照“進排水管道施工標準”的規定進行。設備進水管或波紋管連接且必須安裝在同一軸線上。切勿將進水、出水位置裝反。

(1) 將高壓軟管旋緊進、水管接頭



▲ 注意：密封墊片需放入，且需轉緊，防止接頭漏水

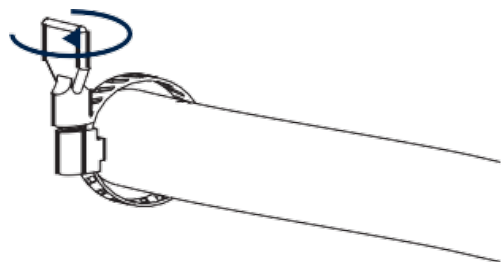
(2) 然後將旁通水管接頭插入旁通內，並將大插片插入



▲ 注意：接頭和插片需安裝到位，進出水管路方向須對應

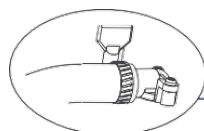
3. 連接排汙管路和溢流口

(1) 將管夾轉鬆套進預接軟管

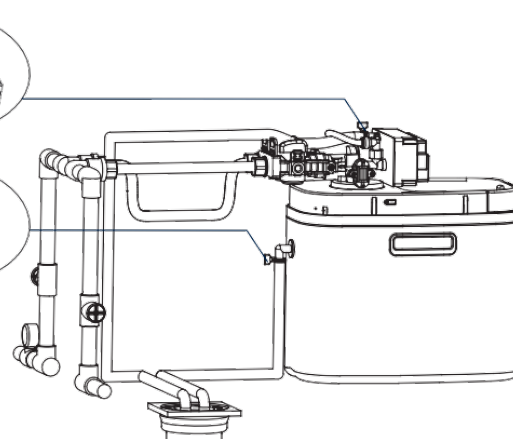
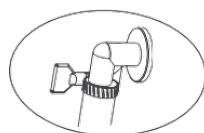


(2) 然後將軟管插入排污口、溢流口至底部，最後將管夾移至軟管與排水口、溢流口交匯處並用力轉緊

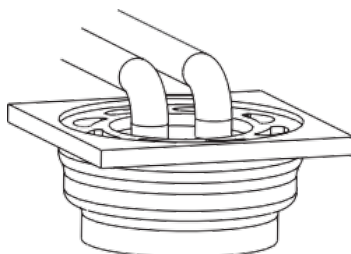
排水管安裝圖示



溢流口安裝圖示



- ▲ 注意：控制閥位置應高於排水孔，排水管、溢流管長度應限制在2米以內，並放置放管線上嚴禁安裝任何截流裝置。各管線系統之間必須設置獨立支架支撐，避免因承受來自管道的重力、應力損壞或漏水。

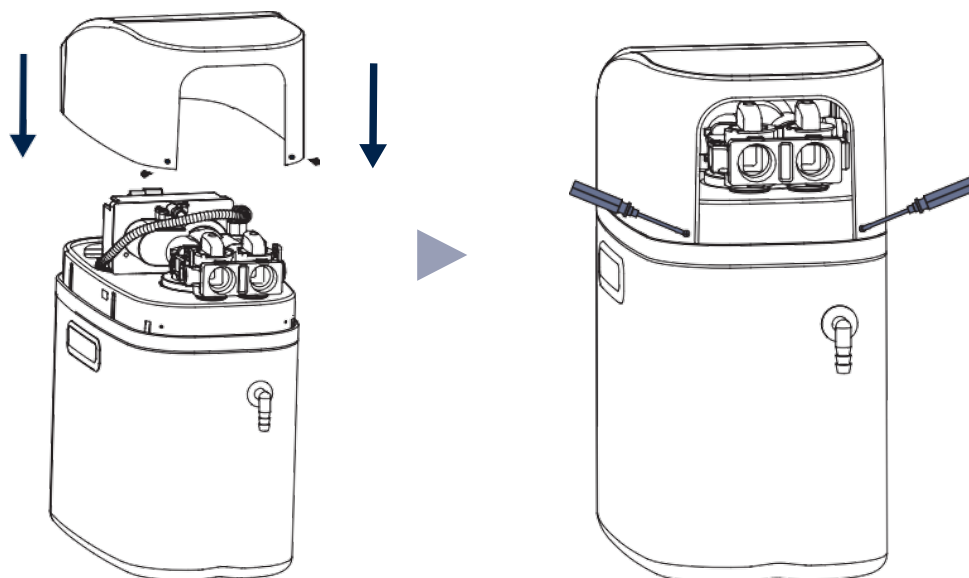


- ▲ 注意：排水管和污水之間必須留有一段間隙，防止負壓導致控制器無法工作或污水倒流系統。

排汗管和溢流管排汗水必須使用紮帶捆綁固定(確保避免客戶家裏水壓較高時，將軟管沖掉或沖出下水道。)

4. 裝好上罩

將罩子扣入桶體，用螺絲刀將左右兩顆螺絲轉緊。

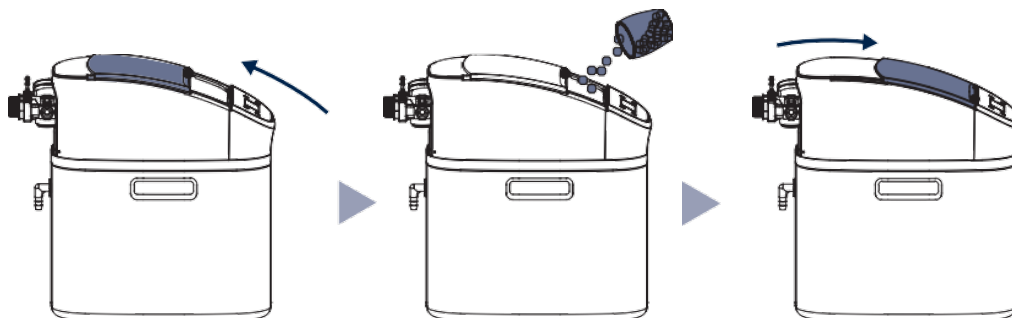


5. 加鹽

(1) 將滑板向上滑動

(2) 向桶體內倒入軟化鹽

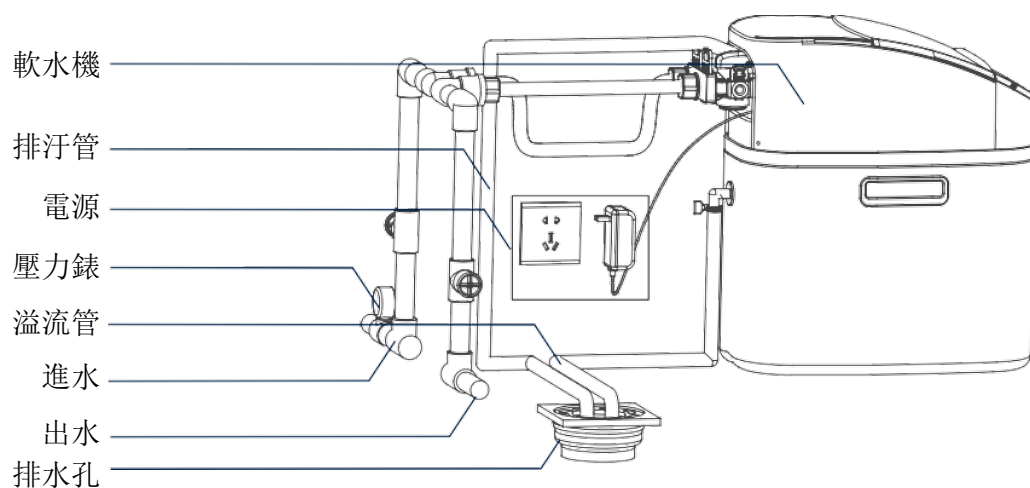
(3) 蓋好滑板



▲ 注意：再生用鹽，鹽面應達到鹽箱高度的2/3。

(提示：鹽溶解時間不小於6小時，以確保鹽溶液達到飽和)

6. 安裝總示意圖



四、使用說明

當設備安裝完畢，仔細閱讀控制閥說明書後接通電源，然後進行調試。

控制面板功能及其意義



1.運行調試

(1) 時間設置

接通電源，此時螢幕點亮“12: 12”閃爍，按 ▲ 鍵或 ▼ 鍵可調整小時數;再按 ● 鍵，分鐘數“12”閃爍，按 ▲ 鍵或 ▼ 鍵可調整分鐘數;再按 ● 鍵，修改當前時間成功;按 ■ 鍵返回，進入供水狀態。

(2) 反洗

按 ■ 鍵，將控制閥轉至反洗狀態，慢慢打開進水旋鈕至1/4位，剛開始應在排水管線聽到空氣慢慢排放的聲音，將軟化罐內空氣排完後，完全打開進水旋鈕，直至軟化罐排出的水乾淨為止。

(3) 吸鹽慢洗(初次安裝調試不需要吸鹽慢洗)

再按 ■ 鍵結束反洗，控制閥轉至吸鹽慢洗位置，進行吸鹽慢洗，鹽箱中的鹽水被吸入樹脂罐內，對樹脂進行再生。吸鹽結束後，鹽箱內的鹽閥關閉，進入慢洗狀態，緩慢沖洗去除樹脂罐內多餘的鹽水。

(4) 正洗

再按 ■ 鍵結束吸鹽慢洗，控制閥轉至正洗位置，進行正洗(水準壓緊樹脂層，以達到最佳軟化效果)。

(5) 補水

(a) 再按 ■ 鍵調整控制閥至補水位置，進行完成的補水步驟，是鹽箱中補充再生用水。

(b) 初次加水必須使水面低於鹽箱中的鹽面，即鹽箱要做到見鹽不見水。平日裏應始終保持能夠看到晶體塊狀顆粒鹽（嚴禁使用細鹽），請向當地經銷商購買正規軟水專用鹽。

(6) 供水




再按 ■ 鍵結束正洗，控制閥轉至供水位置，機器開始製水。




2.使用注意事項

注：本項目所有內容均與安全有關，請用戶務必遵守。本項目中的注意事項只是為了正確地使用本產品。

注意事項中解釋了危險、危害的程度大小及可能發生的事故。

- (1) 請勿使用未經廠商許可的其他配件，若因此造成機器故障，保修將自動終止。
- (2) 請在拆除包裝後檢查產品是否有損傷，核對配件是否齊全。
- (3) 兒童及無行為能力人請在監護人監督下使用本產品。
- (4) 倘若發生故障，應立即拔掉電源插頭，關閉自來水進水閥門，切勿將有缺陷的產品置於工作狀態。
- (5) 本產品請在公司授權的維修中心維修，在非授權的維修中心維修時，易引發其他不安全因素。
- (6) 為確保產品安裝後的正常使用，請在使用前讓專業的安裝或維修人員確認。
- (7) 避免將本設備置於熱源附近，或採取必要的防熱措施，並嚴禁在熱水管路及產生熱水回流的管道上進行連接。嚴禁在5°C以下溫度使用，請注意防凍以免樹脂凍裂破損失效。
- (8) 設備運行期間，用戶請注意定期檢查鹽箱內的鹽量，每次添加再生用鹽使鹽面高於水面;當鹽面高度低於水面1/3時，請及時補充再生用鹽。
- (9) 本設備應使用純度在99%以上的再生專用鹽，禁止使用含有添加劑類及大顆粒晶塊狀粗鹽。
- (10) 請在水溫5~38°C、水壓為2kg~3.5kg範圍內使用本產品，在此範圍外使用本產品所發生的故障不在本公司責任及保修之列。
- (11) 在水處理軟化過程中使用的鈉被視為食用鹽中的一部分，如果您是鈉攝入限量者請在飲用水端加淨化設備。
- (12) 設備長期停用或當地水壓不穩時，務必關閉進水總閥門斷水斷電；在重新使用前，用戶應即刻進行一次手動再生操作，以確保軟化出水水質。
- (13) 設備在運行當中應防止水錘現象發生，儘量避免快速全開或全關閥門及啟停水泵等類似操作。

 禁止標誌	<p>凡是帶有該標誌的內容，是必須禁止的行為，否則可能會造成產品的損壞或危及使用者的人身安全。</p>
 警示標誌	<p>凡是帶有該標誌的內容，必須嚴格按照要求操作，否則可能會造成產品的損壞或危及使用者的人身安全。</p>
 注意標誌	<p>凡是帶有該標誌的內容，是使用者必須引起重視的部分，否則會因操作不當引起產品損傷或造成其他損失。</p>

 禁止	
 <p>避免陽光及戶外 避免安裝在陽光直射及戶外的場所</p>	 <p>受熱 禁止在機體附近存放易燃易爆 或受熱易變形變質物品</p>

五、故障診斷及排除

如果軟水機不能正常工作，請對照下表檢查，是否存在供水或者供電的問題。

如果軟水機體漏水，請關閉連接軟水機進水口的自來水閥門。

A. 控制閥部分

問題	原因	解決辦法
1. 軟水機不再生	A. 裝置供電中斷 B. 再生時間設置不正確 C. 控制器損壞 D. 電機損壞	A. 檢查供電是否正常(包括檢查保險絲、插頭、開關等) B. 重新設置時間 C. 檢查或更換控制器 D. 檢查或更換電機
2. 軟水機再生時間有誤	A. 當前時間設置不正確 B. 停電超過三天，當前時間不確定	A. 檢查並重設當前時間 B. 重設當前時間
3. 軟水機輸送硬水	A. 旁通閥打開或滲漏 B. 鹽箱內無鹽 C. 注射器堵塞 D. 流入鹽水罐的水不足 E. 中心管O形圈漏水 F. 閥體內部漏水 G. 不正確的再生設定或原水水質惡化 H. 原水水質差或流量計葉輪卡住 I. 選用的持續供水型軟化閥，處於再生狀態	A. 關閉或檢修旁通閥 B. 保證鹽箱內有固體鹽 C. 更換或清洗注射器濾網、噴嘴、喉管 D. 檢查鹽箱注水時間 E. 確保中心管及O形圈未破裂 F. 檢查維修閥體或更換 G. 正確設定及調整再生時間或週期製水量 H. 降低進水濁度或拆下流量計清洗或更換流量計 I. 如需再生不出原水，請選用其他再生時不出硬水的型號
4. 不吸鹽	A. 進水壓力過低 B. 吸鹽管路堵塞 C. 吸鹽管路破裂 D. 注射器堵塞或故障 E. 閥體內部漏水 F. 排水不暢 G. 注射器及排水限流圈與罐體不配套	A. 提高進水壓力 B. 檢查管路，排除堵塞物 C. 檢查管路或更換 D. 清洗或更換注射器濾網、噴嘴、喉管 E. 檢查維修閥體或更換 F. 檢查排水管路 G. 按說明書的要求選配射流器及排水限流圈
5. 系統用鹽過多	A. 鹽箱中水量過多	A. 參看問題6中的處理方法
6. 鹽箱水過量或外溢	A. 鹽箱補水時間過長 B. 吸鹽後剩餘的水過多 C. 鹽閥中有異物 D. 程式在補水位置停電且未安裝液位控制器 E. 鹽箱補水不受控制	A. 重新設置鹽箱補水時間 B. 檢查射流器及吸鹽管路有無堵塞 C. 清洗鹽閥及管路 D. 關閉進水閥，待來電後再開啟或安裝液位控制器 E. 檢查維修液位控制器

7. 水壓損失或管路中有鐵銹	A. 通向軟水機的管路內有鐵物質堆積 B. 軟水機內有鐵物質堆積 C. 受污染 D. 鐵含量過高	A. 清洗軟水機管路 B. 清洗控制閥，向樹脂床添加樹脂清洗劑，增加再生頻率 C. 檢查反洗和進鹽水過程，加大再生頻率，增長反洗時間 D. 系統中增設除鐵設施
8. 樹脂經排水管排出	A. 系統內有空氣 B. 布水器損壞 C. 反洗時排水流量大	A. 對系統進行排氣 B. 更換布水器 C. 檢查並調整合適的排水流量
9. 控制閥持續迴圈	A. 位置信號線線路斷開 B. 控制器發生故障	A. 重新插好信號線 B. 更換控制器
10. 再生後排水管或鹽水管仍有水流和水滴	A. 閥體內部漏水 B. 吸鹽、反洗或正洗時停電 C. 控制閥處於補水狀態	A. 檢查維修閥體或更換 B. 關閉旁通閥，待供電正常後再打開 C. D系列、U系列等控制閥在補水時，閥出水管路與排水管路相通，如有外接水箱，請把加水管置於水箱上或在閥出口加裝電磁閥或單向閥，防止水箱水倒流
11. 間斷或不規則吸鹽	A. 水壓不穩或水壓低 B. 射流器堵塞或故障 C. 樹脂罐內進空氣 D. 逆流再生時樹脂罐內有絮狀物	A. 提高水壓至要求的壓力 B. 清洗或更換射流器濾網、噴嘴、喉管 C. 檢查並找出進空氣的原因 D. 清除樹脂罐內的絮狀物
12. 再生後排水管或鹽水管仍有水流和水滴	A. 控制閥因有雜質而不能閉會 B. 控制閥內部竄硬水 C. 水壓過高，閥門不到位	A. 沖洗控制閥內部雜物 B. 更換閥芯或密封圈 C. 降低水壓或用泄壓端口泄壓
13. 出水管中含鹽水	A. 正洗時間設定過短	A. 增加正洗時間
14. 週期製水量減少	A. 再生操作不正確 B. 樹脂受污染或變黑 C. 用鹽量設置不正確 D. 軟水機設置不正確 E. 原水水質惡化 F. 流量計中渦輪被卡住	A. 按正確的操作要求重新再生 B. 適當增加反洗流量和時間，用樹脂清洗劑或更換新樹脂 C. 重新設定合適的用鹽量 D. 根據化驗結果，重新計算和設定 E. 臨時手動再生，並重設定再生週期 F. 拆下流量計用水沖洗，若仍不能轉動則更換流量計

B. 控制器部分

問題	原因	解決辦法
1. 顯示幕亂碼	A. 顯示板與控制板連接線故障 B. 主控板損壞 C. 電源適配器受潮或損壞 D. 電壓不穩	A. 更換連接線 B. 更換主控板 C. 檢查或更換電源適配 D. 檢查電源並調整
2. 顯示幕無顯示	A. 顯示板與控制板連接線損壞 B. 顯示板損壞 C. 主控板損壞 D. 供電中斷	A. 更換連接線 B. 更換顯示板 C. 更換主控板 D. 檢查線路及供電
3. 顯示幕顯示E1並閃爍 (E1表示定位點丟失的故障)	A. 定位板與主控板連接線故障 B. 定位板損壞 C. 機械傳動裝置損壞 D. 主控板損壞 E. 電機與主控板連接線故障 F. 電機損壞	A. 更換連接線 B. 更換定位板 C. 檢查機械傳動裝置 D. 更換主控板 E. 更換電機與主控板連接線 F. 更換電機
4. 顯示幕顯示E2並閃爍 (E2表示檢測到複數個定位點的故障)	A. 定位板上霍爾元件故障 B. 定位板與主控板連接線損壞 C. 主控板損壞	A. 更換定位板 B. 更換連接線 C. 更換主控板
5. 顯示幕顯示E3或E4並閃爍 (E3表示記憶晶片故障, E4表示時鐘晶片故障)	A. 主控板損壞	A. 更換主控板



SHIH LEI
世磊實業



亞爾浦商品服務保證書

姓名	電話 (H)	(O)	行動電話
地址			
商品	出貨日期 年 月 日		
機型	經銷商或代理商確認章		
<p>為確保您的權益，請要求經銷商將上述購買資料填寫清楚並蓋上經銷商章，始享有自購買日期起一年之保證服務。</p> <ul style="list-style-type: none"> ◆ 未蓋店章或交易日期填寫不實者，恕難免費服務。 ◆ 交易日期未填寫者，則以出廠日期計算之。 ◆ 其餘注意事項請詳閱說明。 			

本產品不適用於商業用途。

注意事項

一.服務保證內容：

自出貨日起一年內，在正常使用狀態下發生故障時，由本公司免費維修服務。

只要掃描產品上的QRcode，於線上登錄資料，**即可享一年延長保固。**

二.保固期限內有下列情形之一而發生故障者(消費者同意本公司依經驗及原廠資料做故障原因之判定)，恕不免費維修。

1. 未依產品說明書指示操作或故障發生後未第一時間通知經銷商而自行或委託他人拆修者。
2. 產品由經銷商安裝後又自行將產品移動、運送或改裝後要求後續服務者。
3. 保證書無法提示或保證書有瑕疵(如：無經銷確認章、機型不符、內容空白、填寫不實、塗改或模糊無法辨認)。
4. 因天災、地變、雷擊、異常電壓、環境因素等不可抗力因素所導致故障或毀損者。

三.免費保證期外之到府檢修或調整服務，無更換零件者，仍須酌收到府服務費。

◎ 本張服務保證書如有遺失，恕不補發，敬請妥善保管，謝謝您的合作。

· 追求品質卓越 · 不斷改革創新 · 穩定經營成長 · 發揮團隊合作 ·



世磊實業股份有限公司
SHIH LEI BUSINESS CO., LTD.

www.shih-lei.com.tw
e-mail: service@shihlei.com.tw

台北 地址：10587台北市松山區塔悠路219號
電話：(02) 2760-9666
傳真：(02) 2768-7727
訂貨專線：(02) 2295-2839
訂貨傳真：(02) 2291-8249

新竹 地址：30268新竹縣竹北市縣政三街136號
電話：(03) 656-0101
傳真：(03) 656-7373

台中 地址：40760台中市西屯區環中路二段302號
電話：(04) 2452-4948
傳真：(04) 2452-4047

高雄 地址：81457高雄市仁武區永榮一街90號
電話：(07) 3755-262
傳真：(07) 3755-263